

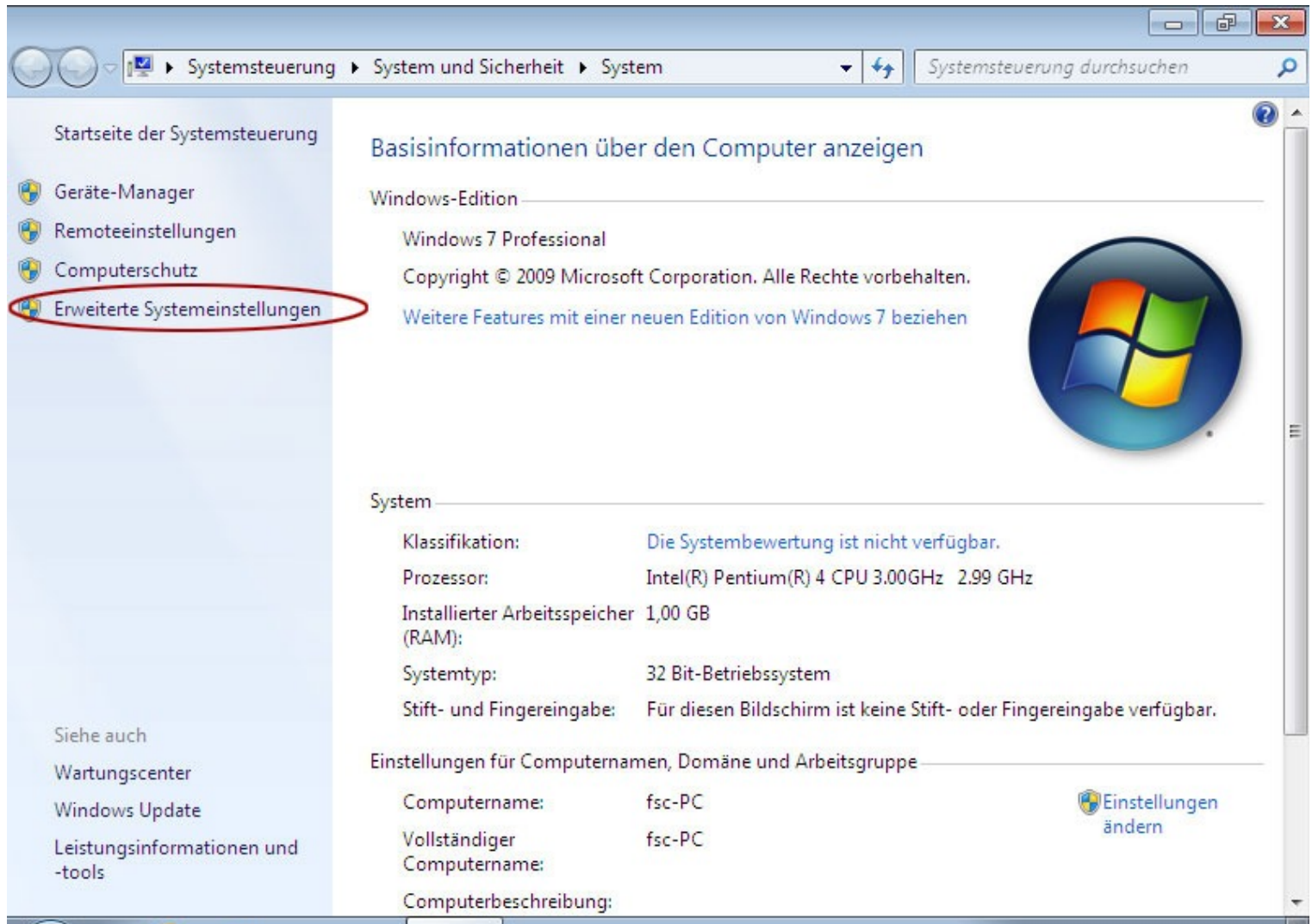
## Nomad Jet 100 Installation unter Windows 7 32-Bit

Herzlichen Glückwunsch zum Kauf des hochwertigen mobilen Olivetti Nomad Jet 100 Druckers!

Wenn Sie bereits versucht haben den Drucker zu installieren und das schlug fehl, weil Sie z.B. den Drucker ohne vorherige Treiberinstallation angeschlossen haben, müssen Sie die Systemwiederherstellung benutzen um die fehlerhaften Einstellungen rückgängig zu machen. Sie finden die Wiederherstellung unter Start -> Systemsteuerung und dann kleine oder große Symbolansicht.

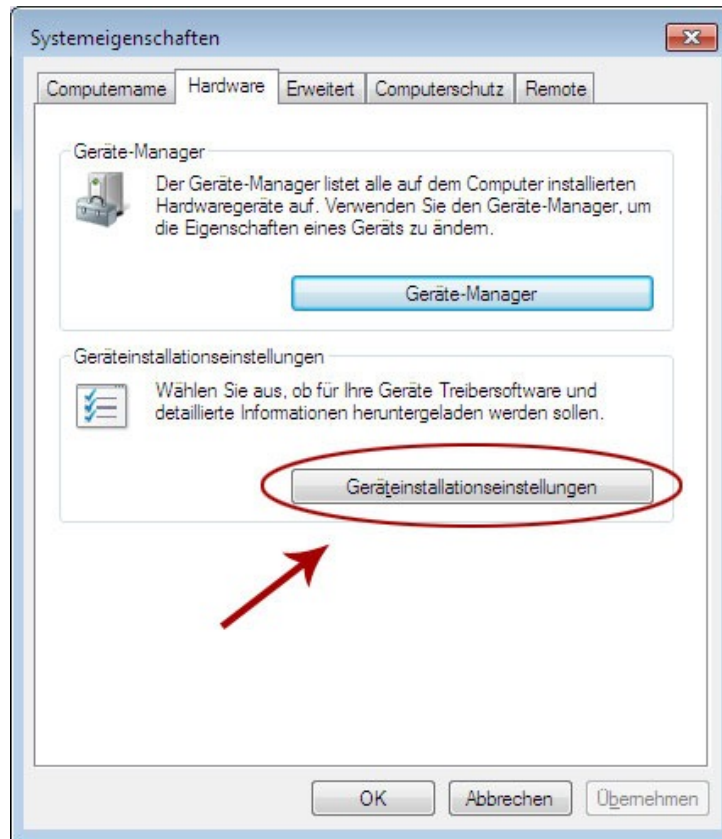
**Wichtig: Schließen Sie den Drucker auf keinen Fall jetzt schon an!**

1. Stellen Sie sicher, das Win7 sein online Windows Update nach Treibern untersuchen darf. Gehen Sie dazu auf Start -> Systemsteuerung -> System:

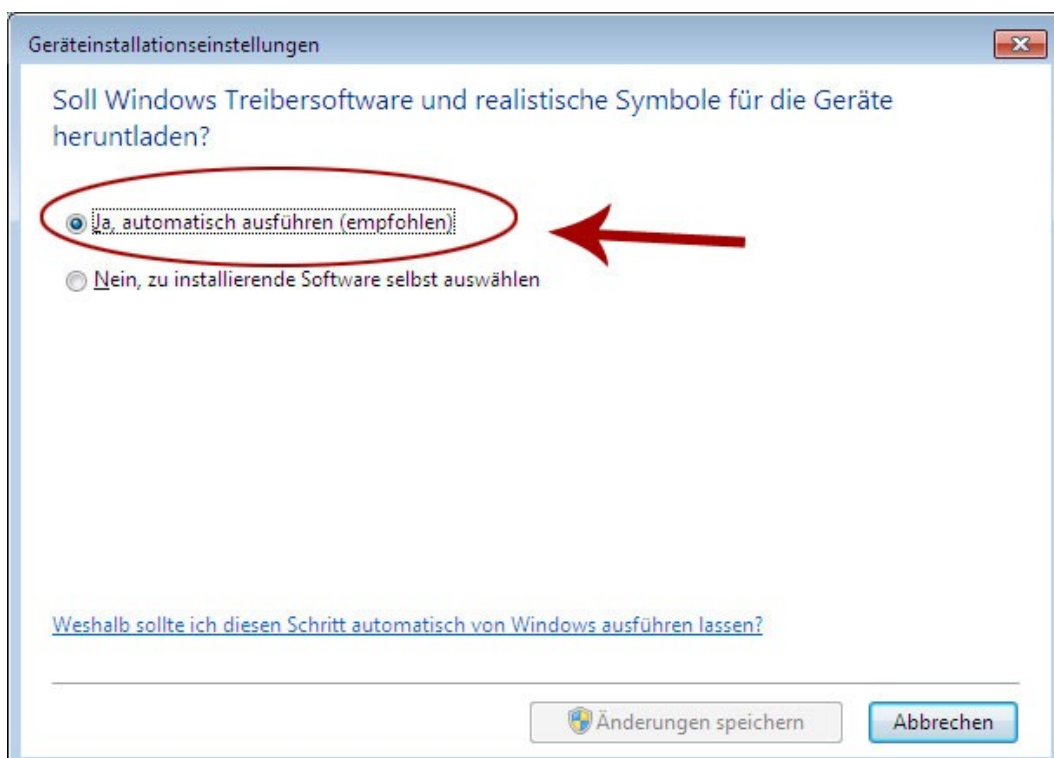


Wählen Sie dort „Erweiterte Systemeinstellungen“.

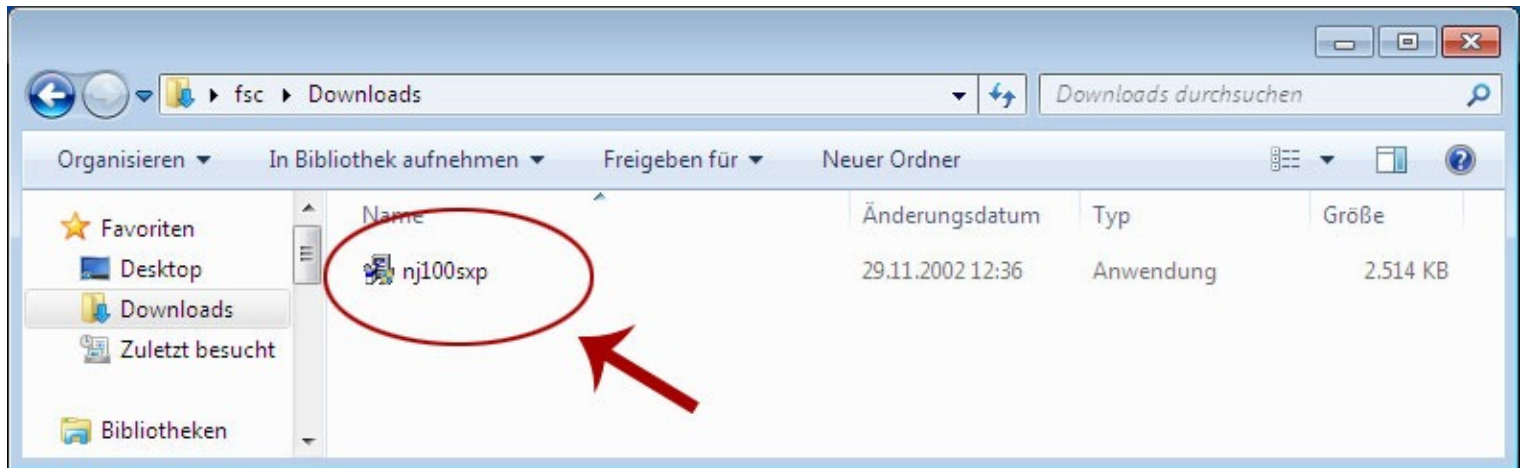
2. Gehen Sie dann auf die Registerkarte „Hardware“ und drücken auf den Button „Geräteinstallationseinstellungen“:



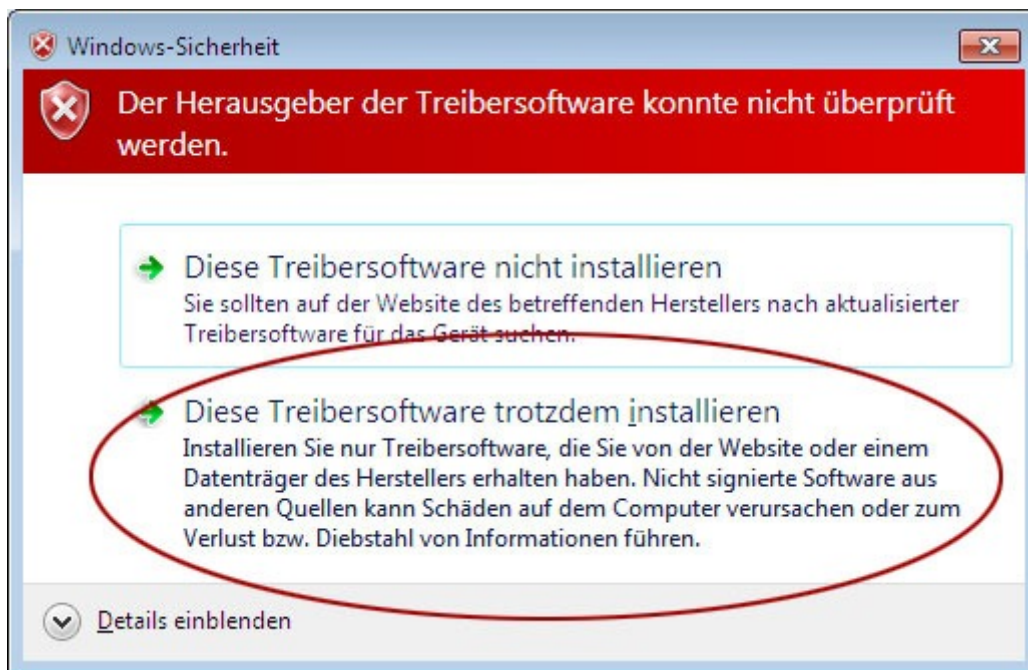
3. Überprüfen und korrigieren Sie ggf. die Einstellung so, wie hier abgebildet:



4. Führen Sie nun die Installationsdatei „nj100sxp.exe“ vom Hersteller oder von unserer Seite [www.alles4pc.de](http://www.alles4pc.de) (unter Treiber/Downloads) aus:



5. Während der Installation kommt es zu folgender Warnung:

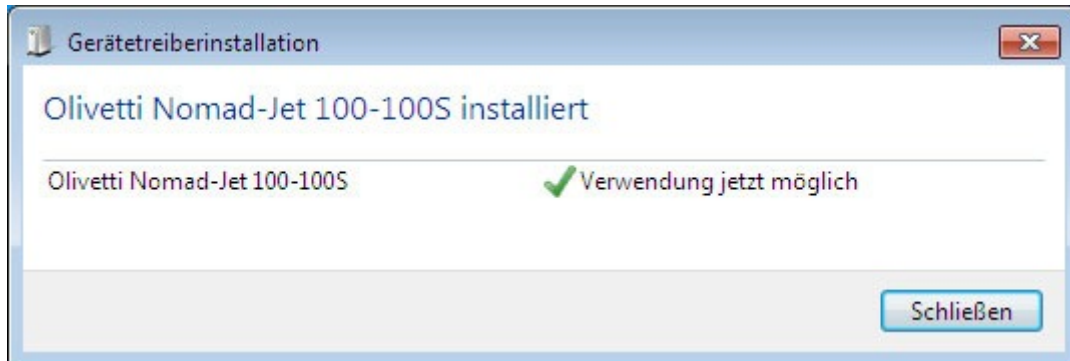


Installieren Sie den Treiber trotzdem. Wir haben das getestet und es funktioniert. Die Warnung schaut schlimm aus, ist aber mehr ein Hinweis, dass der Treiber nicht für Win7 signiert ist.

6. Der Rechner startet nach der Treiberinstallation automatisch neu. Wenn Win7 runtergefahren ist, **schließen Sie den Drucker an und schalten Sie ihn ein**. Drücken Sie dazu die Power Taste auf dem Drucker, dass sie nicht mehr blinkt. Der Drucker muss während des Hochfahrens von Win7 an sein und Windows muss eine Internetverbindung besitzen.

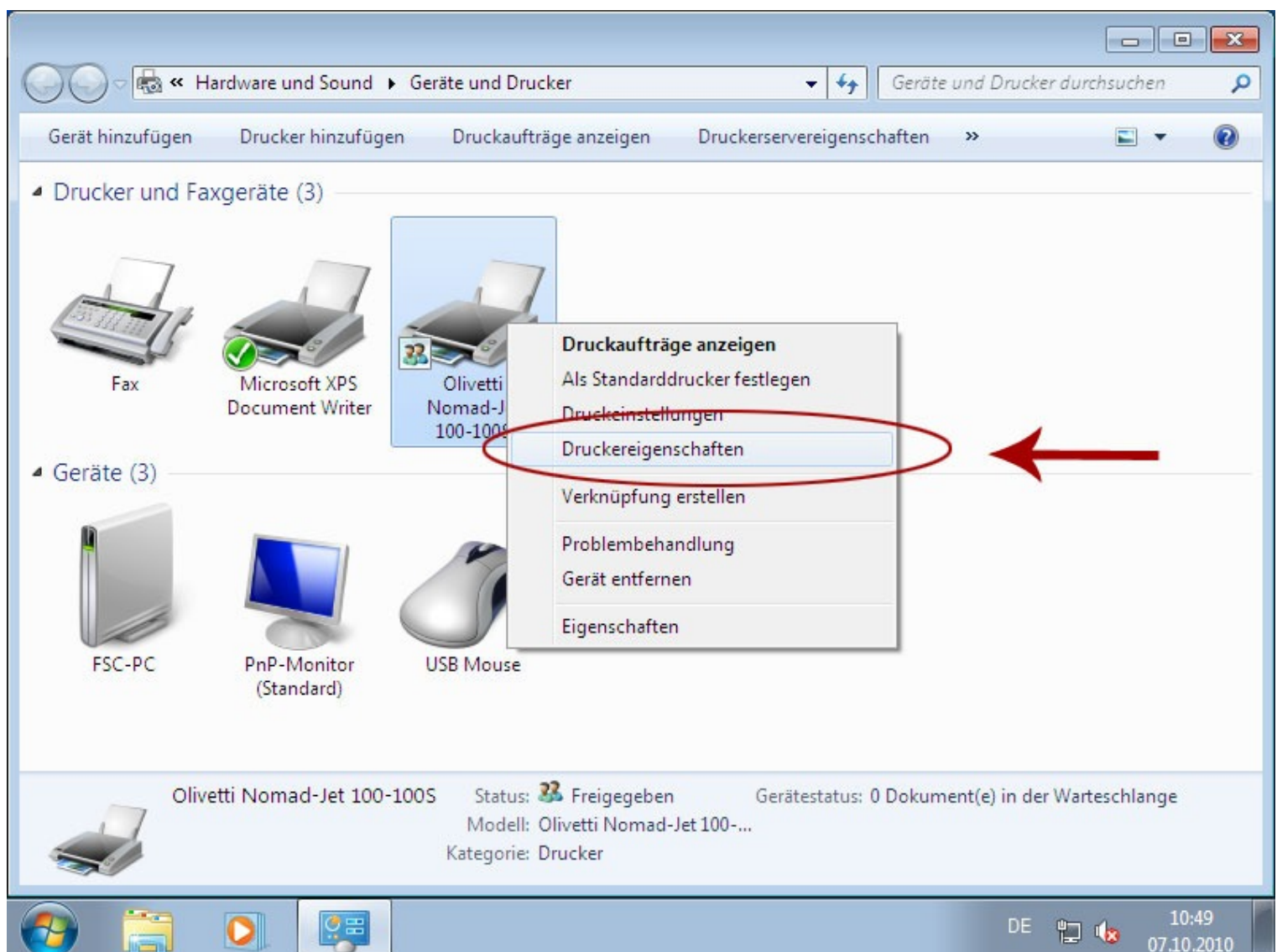


7. Nach dem hochfahren von Windows 7 bekommen Sie folgende Meldung:

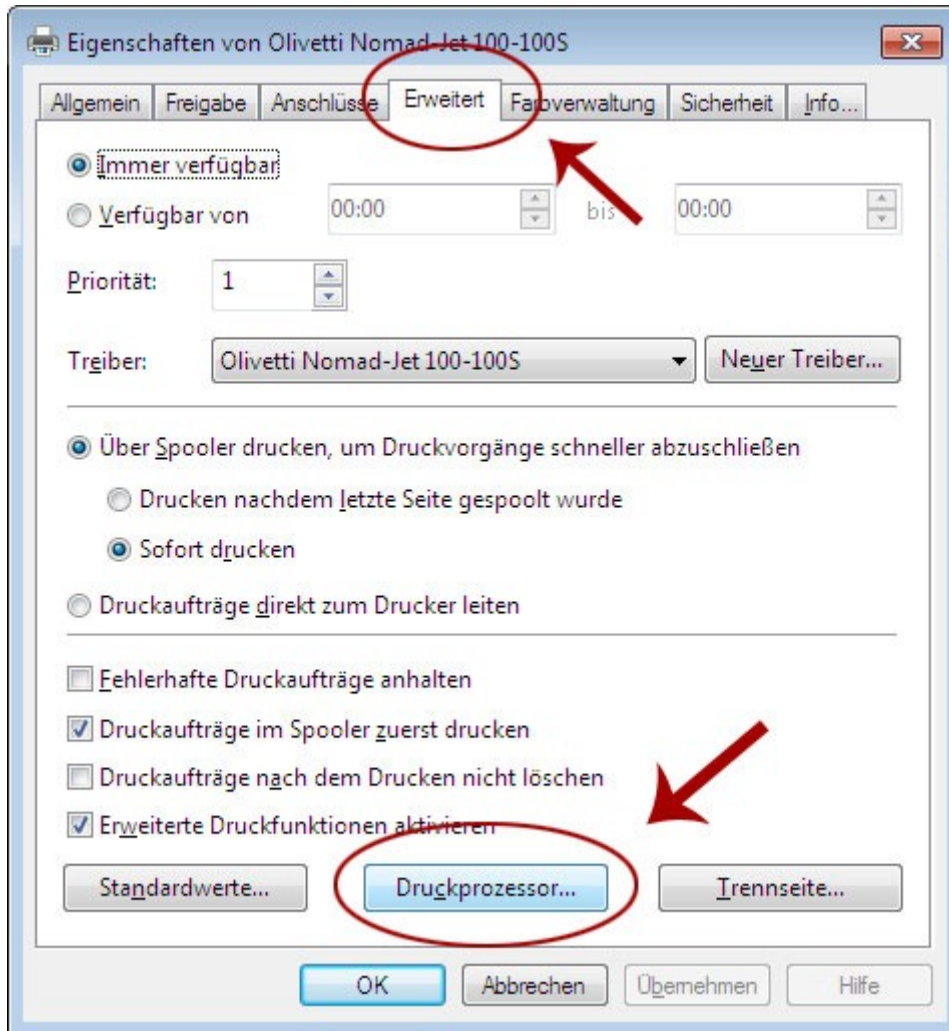


Der Drucker ist nun installiert, aber es muss noch eine Einstellung gemacht werden, sonst müssen Sie nach jedem Druck den Rechner neu starten:

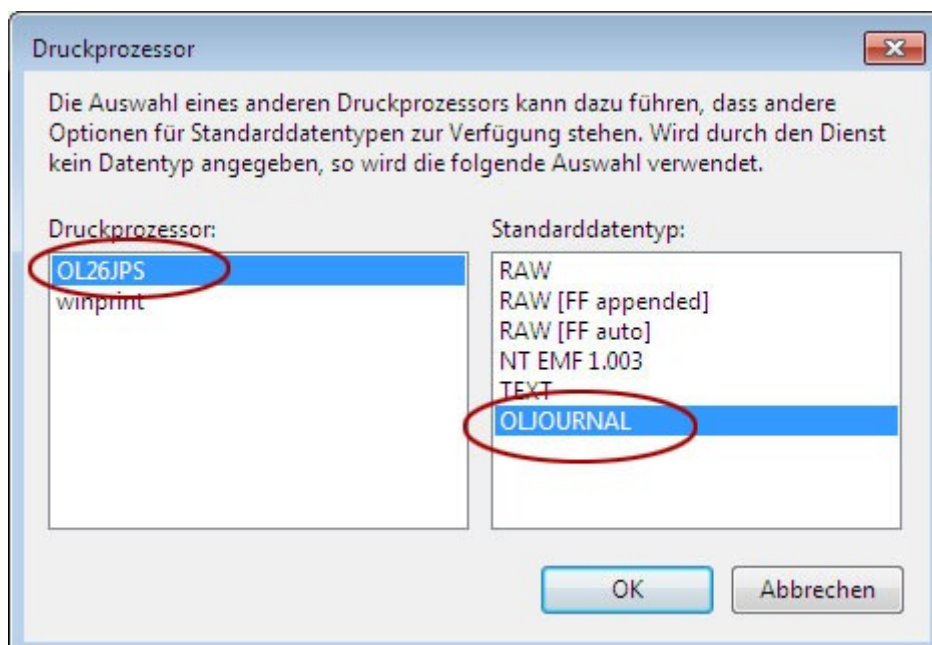
8. Gehen Sie auf Start -> Geräte und Drucker. Gehen Sie in die „Druckereigenschaften“ des Olivetti Nomad Jet 100:



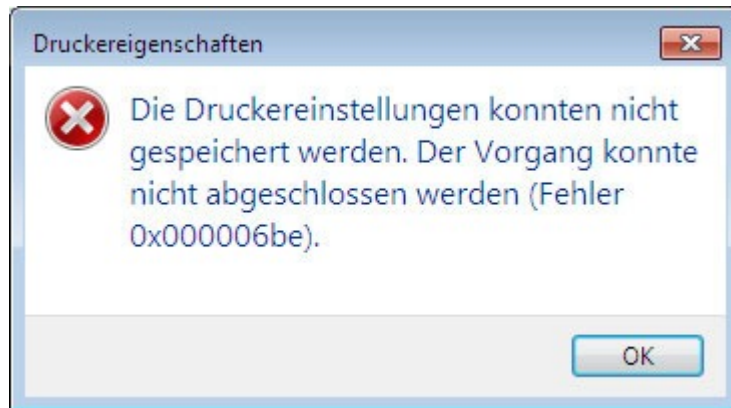
9. Gehen Sie auf die Registerkarte „Erweitert“ und dann den Button „Druckerprozessor...“:



10. Treffen Sie hier die Einstellungen wie im Bild angegeben:



11. Wenn Sie alles mit OK bestätigt haben kommt es leider zu einer unschönen Fehlermeldung. Klicken Sie auf OK und starten Sie den Rechner neu:



Die Einstellungen werden trotzdem übernommen.



12. Der Drucker ist nun vollständig installiert und Sie können Ihre Dokumente drucken.

Hier eine erfolgreiche Testseite:



# Windows- Druckertestseite

Konfiguration abgeschlossen

Wenn Sie diese Informationen lesen können, wurde der Olivetti Nomad-Jet 100-100S richtig auf FSC-PC installiert.

Nachfolgend finden Sie Informationen über den Druckertreiber und die Anschlusseinstellungen.

Gesendet: 10:47:21 07.10.2010  
Computername: FSC-PC  
Druckername: Olivetti Nomad-Jet 100-100S  
Druckermodell: Olivetti Nomad-Jet 100-100S  
Farbdrucker: Nein  
Anschlussname(n): USB001  
Datenformat: OLJOURNAL  
Freigabename: Olivetti Nomad-Jet 100-100S  
Standort:  
Kommentar:  
Treibername: OL26JPK.DLL  
Hilfedatei: OL26HLP.HLP  
Treiberversion: 2.170  
Umgebung: Windows NT x86  
Druckmonitor: Olivetti Nomad-Jet 100-100S Language Monitor

Zusätzliche Treiberdateien:

C:\windows\system32\spool\DRIVERS\W32X86\3\OL26JPP.DLL (2.17)  
C:\windows\system32\spool\DRIVERS\W32X86\3\OL26JPC.DLL (2.17)  
C:\windows\system32\spool\DRIVERS\W32X86\3\OL26JPL.DLL (2.17)  
C:\windows\system32\spool\DRIVERS\W32X86\3\OL26JPD.DLL (2.17)  
C:\windows\system32\spool\DRIVERS\W32X86\3\OL26JPR.DLL (2.17)  
C:\windows\system32\spool\DRIVERS\W32X86\3\OL26JPS.DLL (2.17)  
C:\windows\system32\spool\DRIVERS\W32X86\3\OL26LMON.DLL (2.17)  
C:\windows\system32\spool\DRIVERS\W32X86\3\OL26SMON.EXE (2.17)  
C:\windows\system32\spool\DRIVERS\W32X86\3\OL26LANG.DLL (2.17)  
C:\windows\system32\spool\DRIVERS\W32X86\3\OL26TRB.HLP

Dies ist das Ende der Testseite.